

universell*

Nasjonal konferanse om inkluderende læringsmiljø

Trondheim, 20. – 21. oktober 2015

Programomtale

Plenumsforedrag

Universal design for learning

Hvordan kan man arbeide for å lage en inkluderende undervisning som ivaretar alle studentene, uavhengig av funksjonsevne og læringsstiler? Universell utforming av læring er en måte å organisere høyere utdanning på som har til hensikt å gi alle studentene tilnærmet like muligheter til å lære. Det er en oppskrift på utvikling av undervisningsmetoder og vurderingsformer som passer til en mangfoldig studentgruppe. Universell utforming av undervisning innebærer å skifte fokus fra foreleseren til studenten og fra undervisning til læring. Faget har en lang tradisjon i USA, og spesielt blant lærere i skoleverket. Nå er metodikken i ferd med å også finne sin plass i høyere utdanning i Europa, blant annet gjennom E+ prosjektet UDLL- License to Learn, som koordineres av Universell.



David Rose er en av grunnleggerne i organisasjonen CAST og faget universell utforming i USA. CAST arbeider med å bedre utdanning for alle studenter gjennom innovativ bruk av moderne multimedia-teknologi og med støtte innen moderne forskning i kognitiv nevrovitenskap. Han har skrevet fagbøker om tematikken og er en hyppig brukt foreleser. I denne presentasjonen får vi høre om hvordan universell utforming av læring kan være en strategi for å møte en mangfoldig studentmasse og konkrete tips til hvordan man kan starte dette arbeidet. Foredraget er på engelsk.

«Universal design for learning in higher education», tirsdag 20.oktober, kl. 12.30.

Et liv med dysleksi

Som student med lese- og skrivevansker har man både en synlig og usynlig funksjonsnedsettelse. Hvordan kommer utfordringene til uttrykk i studiesammenheng? Hva er hindre og suksessfaktorer fra en students ståsted og hva kan lærestedet gjøre for å hjelpe?

Pedagog og tidligere student med dysleksi, **Line Bryntesen Lund**, har gjennomført et femårig studie som har høye krav knyttet til lesing og formidling av tekst. I sitt masterstudie i Spesialpedagogikk utforsket hun hvordan personer med dysleksi mestrer utdanning og arbeidsliv og under hvilke rammebetingelser de lykkes. I dag arbeider hun som Pedagogisk Psykologisk rådgiver hvor hun utreder barn og unge i grunnskolen for lese- og skrivevansker. I dag vil hun fortelle om «et liv med dysleksi», og suksessfaktorer for å lykkes som student med en lese – og skrivevanske.



«Et liv med dysleksi», tirsdag 20.oktober, kl. 13.45.

Læringsstrategier og studieteknikk– en undervurdert tilrettelegging for studenter med dysleksi?

Studenter med lese – og skrivevansker er en stor og mangfoldig gruppe i høyere utdanning. Hva som er egnet og hensiktsmessig tilrettelegging krever kunnskap om både studentene og om gode og riktige virkemidler. Hva innebærer det å ha lese – og skrivevansker i høyere utdanning og hvordan kan man ved hjelp av studieteknikk og læringsstrategier kompensere for de vanskene mange av disse studentene har?

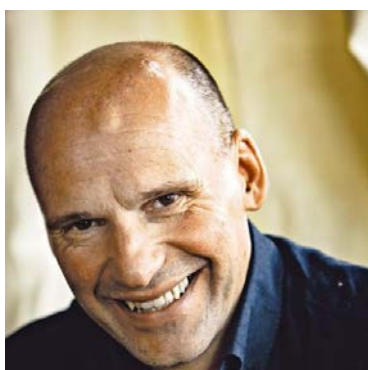


Espen Schönfeldt har forfattet ressursheftene «tilpasset opplæring» og «kunsten å uttrykke seg skriftlig» med støtte fra Utdanningsdirektoratet. Han har forelest i akademisk skrivning og om læringsstrategier for utallige studenter i målgruppen, ved 10 ulike utdanningsinstitusjoner. Han har dysleksi og er utdannet jurist. Her avslører han hvordan læringsstrategier og riktig studieteknikk i stor grad kan bistå studenter med lese- og skrivevansker og andre vansker mot mestring og måloppnåelse.

«Læringsstrategier og studieteknikk – en undervurdert tilrettelegging for studenter med dysleksi?», tirsdag 20.oktober, kl. 14.30.

Universell tilgang til læring og arbeidsliv

Hvorfor er mangfold og inkludering en av de viktigste verdier for Norge i fremtiden? IA- avtalen har fått Norge fremover på de fleste måter partene har avtalt å forbedre, med unntak av arbeidsmuligheter for funksjonshemmede, hvor vi står på stedet hvil. Hva er årsaken til at mennesker som trenger universell tilrettelegging møter de største utfordringene i skole og arbeidsliv?



Geir Lippestad er advokaten som benytter verdibasert kommunikasjon i alle relasjoner for å oppnå felles forståelse, for å skape tillit og for å oppnå bedre resultater. Han har et genuint engasjement for mennesker med funksjonsnedsettelse og universell forming, og gir oss i dag et annerledes perspektiv på tilretteleggingsarbeidet i høyere utdanning.

«Universell tilgang til læring og arbeidsliv», onsdag 21.oktober, kl. 9.00

Psykiske lidelser – vanlige livshendelser, symptomer og diagnose

«Psykiske vansker» blir ofte brukt som en fellesbetegnelse på alt fra at mennesker opplever vanlige livshendelser til personer som er psykisk syk med alt fra lettere symptomer til ulike svært alvorlige sykdommer. «Psykiske vansker» kan være veldig mye forskjellig, og det er fort gjort å glemme at disse tilstandene er svært ulike i konsekvenser og omfang, også i tilretteleggingsøyemed. Hva er vanlige livshendelse, psykiske symptomer og hvor går grensen til at det er psykiatrisk sykdom? Hvordan påvirker ulike psykiske vansker personer i en studiesammenheng og hvordan kan man møte disse studentene på en best mulig måte?



Solveig Klæbo Reitan er førsteamanuensis på NTNU og overlege ved St. Olavs Hospital i Trondheim. Hun vil i denne presentasjonen klargjøre mangfoldet innenfor psykiske vansker, og diskutere funksjonsnedsettelse opp mot skikkethet til utdanning.

«Psykiske lidelser – fra symptom til diagnose», onsdag 21. oktober, kl. 10.00.

Det psykososiale læringsmiljøet for studenter med nedsatt funksjonsevne

Studentenes helse- og trivselsundersøkelse kartlegger studentenes helse og trivsel i bred forstand, med hovedvekt på psykososiale forhold. Resultatene fra undersøkelsen i 2014 viser at mange studenter opplever ensomhet og at én av fem studenter sliter med psykiske helseplager. Hvordan er situasjonen for studenter med nedsatt funksjonsevne, og finnes det utslag som gir grunnlag for målrettede tiltak fra lærestedene på dette området?



Truls Nedregård er statsviter og avdelingsleder i TNS Gallup der han har jobbet med ulike fagfelt over en 20-årsperiode. Han har arbeidet mye med undersøkelser blant studentene, og blant annet hatt ansvar for gjennomføring av de omfattende helse- og trivselsundersøkelsene (SHoT) i 2010 og 2014. På oppdrag fra Universell har TNS Gallup sammenlignet funn blant studenter med og uten funksjonsnedsettelse og Nedregård vil i dag presentere sentrale statistikker fra undersøkelsen.

«Det psykososiale læringsmiljøet for studenter med nedsatt funksjonsevne», onsdag 21. oktober, kl. 10.45.

Universell utforming av læringsmiljø

Universell arbeider på oppdrag fra Kunnskapsdepartementet og Barne-, likestillings og inkluderingsdepartementet om å spre kunnskap om universell utforming som strategi for et inkluderende læringsmiljø. En stadig viktigere oppgave har vært å inkludere flest mulig i de ordinære løsningene, slik at behovet for særløsninger blir minst mulig.

Samtidig pålegger KD alle universiteter og høyskoler å utarbeide en handlingsplan for universell utforming av læringsmiljø. Det innebærer langt mer enn å utforme universitets- og høyskolebygg på en måte som gir studenter med synsnedsettelse og fysiske funksjonsnedsettelse fysisk tilgang til utdanningen. Men hva medfører det egentlig i praksis? Universell har utarbeidet en ny veileder på nett for hvordan man kan utvikle et universell utformet læringsmiljø med gode eksempler innen universell utforming av IKT, læring og undervisning, og undervisningsbygg.



Prosjektleder ved Universell, **Kjetil Knarlag** vil orientere om hvor høyere utdanningsinstitusjoner står i dag med tanke på universell utforming, og gi en introduksjon av den nye nettsiden.

«Universell utforming av læringsmiljø», onsdag 21.oktober, kl. 14.15.

Parallele sesjoner

Universal design for learning – from theory to practice

Her følger vi opp plenumsforedraget om universell utforming av læring med en workshop om hvordan man kan jobbe med inkluderende undervisning i praksis. I løpet av workshopen vil vi komme inn på enkle grep man kan gjøre for å skape en mer inkluderende undervisning, uavhengig av tid og ressurser på det enkelte lærested og fagprogram. Workshopen vil innebære diskusjoner rundt case og erfaringsutveksling.



Chief Education Officer i CAST, **David Rose**, var en av grunnleggerne av fagfeltet i USA og har lang erfaring med universell utforming av læring og undervisning i USA. Han har en bred tilnærming til tematikken etter mange års erfaring som lærer, forsker og kursholder.

Workshopen foregår på engelsk.

«Universal design for learning – from theory to practice», tirsdag 20. Oktober, kl. 15.15

Sakkyndig vurdering – fra utredning og rapport til tilrettelegging

Det er i dag store forskjeller mellom lærestedene på hvordan en sakkyndig vurdering foregår, hvem som utfører den og hvordan en logopedrapport ser ut. I denne presentasjonen får vi høre om hvordan en utredningsprosess foregår, hva en baserer konklusjonene sine på og hvordan man kan bruke en rapport for å forstå og skille mellom studentens tilretteleggingsbehov.

Eva Marie Granbo, er logoped ved Logopedisk senter i Trondheim. Senteret har i en årrekke utredet studenter for lese- og skrivevansker etter å ha et formelt samarbeid med lærestedene i byen, og vil i dag dele sine erfaringer med disse studentene.

«Sakkyndig vurdering – fra utredning og rapport til tilrettelegging», tirsdag 20. oktober, kl. 15.15

Digitale skrivestøtteprogram

Lingdys/Lingright og Textpilot er de to mest vanlige formene for programvarestøtte for studenter med lese- og skrivevansker i høyere utdanning. Begge leveres fra den norske leverandøren Lingit, som har en strategi om at deres program skal gjøre lesing og skriving enklere og mer lystbetont for mennesker med rettskrivingsutfordringer.



Sverre Holbye arbeider i Lingit og har bakgrunn fra informasjonsvitenskap og spesialpedagogikk. Han har holdt en rekke opplæringskurs i programmene for studenter i målgruppen. I dag vil han presentere de pedagogiske kvalitetene rundt programmene og hvordan de fungerer med fokus på hva som er viktig for støtteapparatet å ha kjennskap til.

«Digitale skrivestøtteprogram», Tirsdag, 20. oktober, kl. 15.45.

Pedagogiske virkemidler og praktisk tilrettelegging for studenter med dysleksi

Presentasjonen følger opp fremstillingen som ble holdt i plenum om hvordan studenter med lese- og skrivevansker har det i høyere utdanning, men denne gang er den vinklet fra et læresteds perspektiv. Tilretteleggingstjenesten ved NTNU har i en årrekke arbeidet med å utvikle sitt tilbud til studenter med nedsatt funksjonsevne. I dag forteller de om virkemidler de benytter for å gjøre utdanning mer tilgjengelig for studenter med lese- og skrivevansker.



Rådgiver **Ingebjørg Dahl** og Seniorrådgiver **Reidar Angell Hansen**, fra Tilretteleggingstjenesten ved NTNU, deler sine erfaringer i møte med disse studentene og hva de har erfart som hensiktsmessig tilrettelegging.

«Pedagogiske virkemidler og praktisk tilrettelegging for studenter med dysleksi», Tirsdag, 20.oktober, kl. 16.15

Studieforberedende kurs i overgangen til høyere utdanning

Som blivende student er det utrolig mye å sette seg inn i, og å være forberedt på. Det er lett å undervurdere hva det faktisk innebærer å være student, både for blivende studenter selv og for lærestedet. Å være godt forberedt er av spesielt stor betydning, dersom man har særskilte utfordringer knyttet til sin studiesituasjon. Høgskolen i Buskerud og Vestfold (HBV) og NAV Vestfold har i samarbeid utviklet «Studieforberedende Uker», som et tilbud til de som ønsker å forsøke seg i en realistisk studiesituasjon og som vurderes aktuelle for utdanning fra NAV. Kurset varer i 3 uker og gir deltakerne en smak på det å være student, og en mulighet til å prøve ut sin egen studieevne, uavhengig av om de starter på HBV eller en annen høgskole/universitet.

Rådgiver, **Thorvald Tangjerd Abrahamsen** har med seg rådgiver i NAV Vestfold, **Kristin Simonsen Landmark** og tidligere kursdeltaker **Line Cecilie Austgard**, for å fortelle om sine erfaringer som kursholdere og deltaker.



Studieforberedende kurs i overgangen til høyere utdanning, tirsdag 20. oktober, kl. 15.15.

Gode overganger for utvekslingsstudenter med tilretteleggingsbehov

Denne presentasjonen er en «Show and tell», som innebærer at vi får høre kortere presentasjoner som belyser tema «studentmobilitet» fra tre ulike perspektiver. Vi avslutter med en diskusjon om tema. Innledere er:

Kari Omdahl, arbeider som rådgiver i Senter for internasjonalisering av utdanning (SIU). Hun arbeider til daglig med intra-europeisk student- og ansattmobilitet i Erasmus+ programmet og vil i dag presentere nasjonale målsettinger og noen sentrale virkemidler for økt mobilitet

Sosialkonsulent, **Hanne Refsdal**, fra ANSA (Association of Norwegian Students Abroad) forteller hvordan studentmedlemskap i ANSA kan gi økt trygghet og være en nøkkel til et sosialt nettverk i utlandet.

Masterstudent **Sander Henriksen** fra Universitetet i Bergen, UiB, deler erfaringer og tanker vedrørende tilrettelegging under utvekslingsstudier i Tyskland.



Gode overganger for inn- og utvekslingsstudenter, tirsdag 20. oktober, kl. 15.45

Overgang fra høyere utdanning til arbeid

Ergoterapiutdanningen ved Høgskolen i Sør-Trøndelag har deltatt i en studie som ble gjennomført i Norge og Storbritannia. Studien har sett på faktorer som påvirker overgangen fra høyere utdanning til arbeid for personer som har nedsatt funksjonsevne. Informantene var ergoterapeuter som var utdannet i løpet av de siste seks årene. I presentasjonen vil det refereres til de norske resultatene, og det vil særlig diskuteres utfordringer knyttet til det å synliggjøre egen funksjonsnedsettelse i tilsettingsprosessen, og å finne strategier for å mestre hverdagen som arbeidstaker.



Sissel Horghagen er førstelektor ved Høgskolen i Sør-Trøndelag. Hennes presentasjon er basert på den ferske artikkelen «I arbeidsgiverens grep? - Overgang fra studier til arbeid for ergoterapeuter med funksjonsnedsettelse», som ble ferdigstilt sommeren 2015.

«Overgang fra høyere utdanning til arbeid», tirsdag 20. oktober, kl. 16.15.

Studenter med psykiske vansker

Stadig flere studenter rapporterer om psykiske utfordringer, ensomhet og depresjon. Presentasjonen viderefører tirsdagens plenumpresentasjoner om studenter med psykiske vansker med en presentasjon av hvordan Samskipnaden arbeider for å møte studenter med slike utfordringer. Vi får høre om mestringskurs innen alt fra tidsplanlegging og selvutvikling til depresjoner, og deltakerne får muligheten til å delta på et kurs i stress- og tidsplanlegging.



Rådgiver ved SiT Råd, **Marit Rønning Lund** deler sine erfaringer i møte med studentene og holder et provisorisk kurs i stress- og tidsplanlegging.

«Studenter med psykiske vansker», onsdag 21. oktober, kl. 12.30.

Hørselshemmede i utdanning og arbeid

Etter å ha fulgt hørselshemmede studenter som har strevet med – eller falt ut av studier på grunn av utfordringer knyttet til hørsel utviklet Briskeby Kompetansesenter et kurs for disse studentene. Kursene har til hensikt å fostre mestring og stimulere til økt innsikt i eget hørseltap og konsekvenser

av det. Videre skal den stimulere til gode overganger til arbeidslivet og hvordan de best mulig kan bruke sine ressurser til å stå i en arbeidssituasjon.



Prosjektmedarbeider og kursholder ved Briskeby Kompetansesenter, **Johanne Dahl Fossen**, og lektor og prosjektleder, **Per Otto Dahl** forteller om hvordan Kompetansesenteret kan være en ressurs for tilretteleggingsarbeidet i høyere utdanning, hvilke utfordringer studenter med nedsatt hørsel møter i dag og om kurset de tilbyr studenter i målgruppen.

«Hørselshemmede i utdanning og arbeid», onsdag 21.oktober, kl. 12.30.

Tilgjengelig studielitteratur

Tilgang til tekst er en forutsetning for tilgang til utdanning og arbeid. Det er ikke alle som vet at Norsk lyd- og blindeskriftsbibliotek (NLB) tilbyr gratis produksjon av studielitteratur for synshemmede studenter, og utlån av studielitteratur til studenter med andre type funksjonsnedsettelse – og lesevansker. NLB arbeider for tiden med en studentkampanje for å gjøre tilbudet mer kjent.



Hvordan ser fremtiden ut med tanke på tilgjengelig studielitteratur når stadig større del av høyere utdanning digitaliseres? Og hvordan kan vi samarbeide tettere mellom lærested og NLB for å gjøre tilbudet best mulig for studentene?

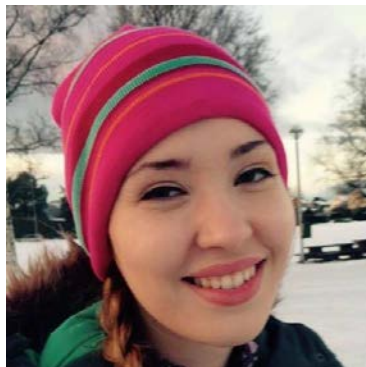
Presentasjon ved **Øyvind Engh**, direktør i Norsk- lyd og blindeskriftsbibliotek.

«Tilgjengelig studielitteratur», onsdag 21.oktober, kl. 13.15.

Innovative undervisningsformer og universell utforming

I høyere utdanning drister stadig flere forelesere seg vekk fra å undervise ved kateteret til å ta i bruk ulike virkemidler som involverer studentene i større grad og som inkluderer nye digitale verktøy. Begreper som Flipped Classroom, Blended Learning, Peer Instruction og Peer review åpner

opp for ny praksis i undervisning og vurdering, men hvordan påvirker slike virkemidler studenter som har ulike tilretteleggingsbehov?



Førstelektor ved NTNU, **Carl-Fredrik Sørensen**, har universell utforming som et viktig prinsipp når han planlegger, gjennomfører og vurderer sin undervisnings- og vurderingspraksis. Med seg har han student, **Nora Tomas**, som har 20 % synsevne. Sammen gir de oss erfaringer fra både bak og foran kateteret.

«Innovative undervisningsformer og universell utforming», Onsdag 21.oktober, kl. 12.30.

App-bibliotek for studenter med tilretteleggingsbehov

NAV Kompetansesenter for tilrettelegging og deltakelse har arbeidet med å lage en oversikt over applikasjoner for smarttelefoner og nettbrett for iOS, Android og Windows, som kan være til hjelp for personer med nedsatt funksjonsevne i utdanning og arbeid. Oversikten presenteres i sin fullhet på et nettsted hvor det også er samlet artikler om tilgjengelighet og bruk av smartteknologi for mennesker med ulike funksjonsnedsettelse.



I dag presenterer leder av prosjektet, **Hilde Fresjara**, App-biblioteket og deres erfaringer med bruk av sentrale applikasjoner.

«App-bibliotek for studenter med tilretteleggingsbehov», onsdag 21.oktober, kl. 13.15.
