

Læringsmiljøutvalget - NTNU



En sektor i bevegelse

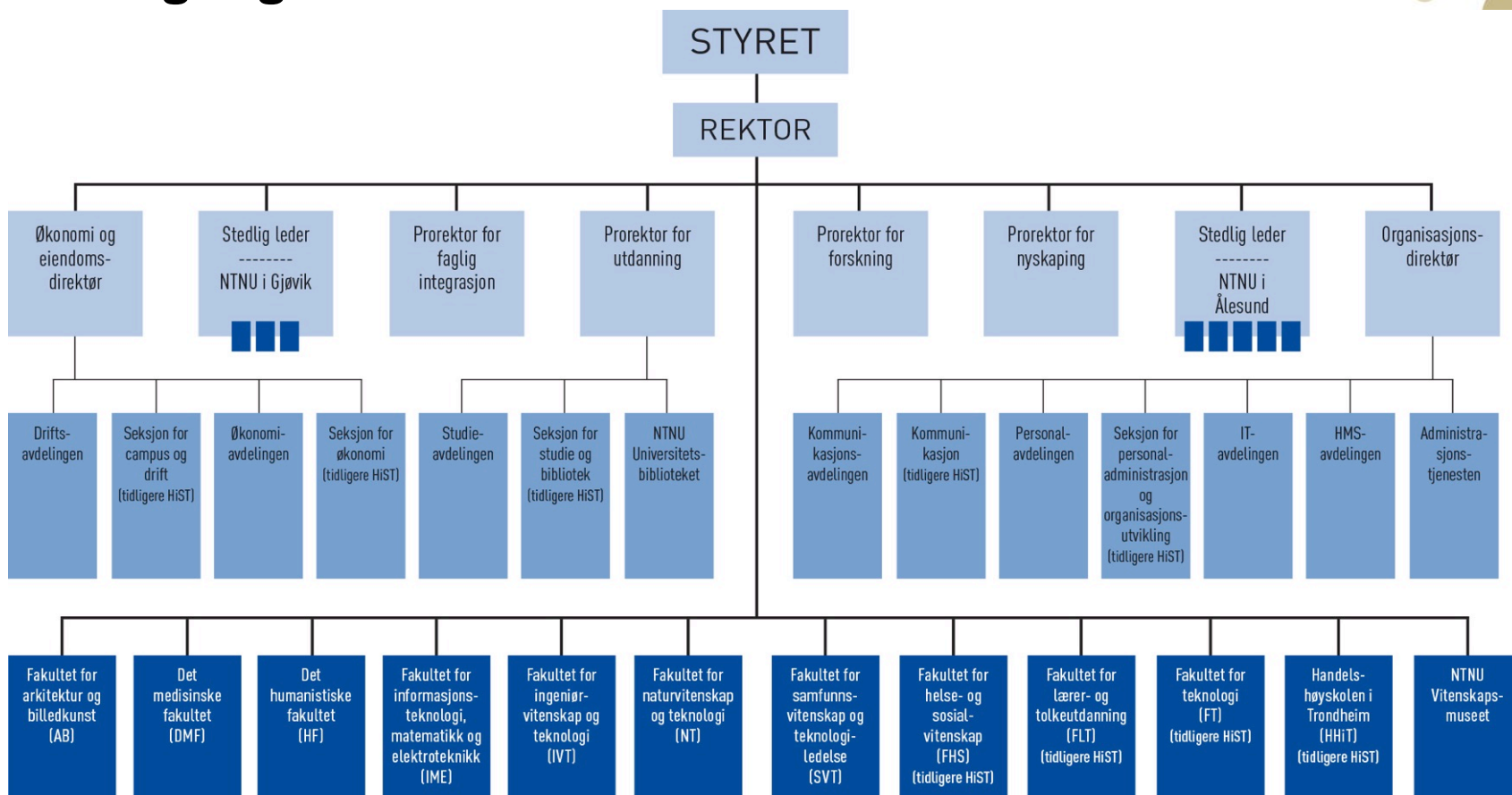


Utdanningsområdet

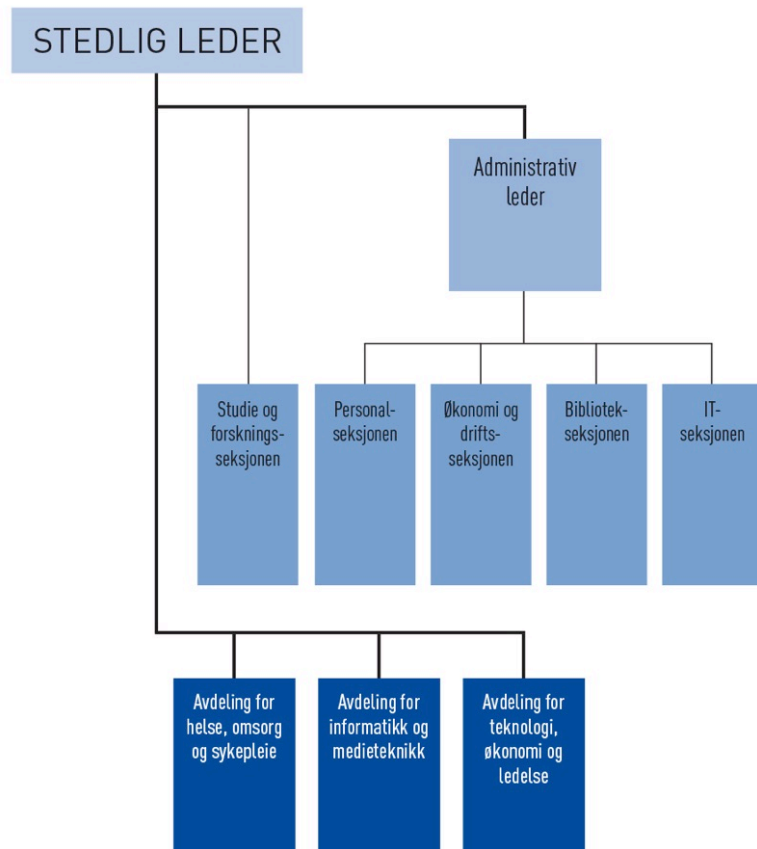
- Hovedansvar for den høyere teknologiutdanningen i Norge.
- Bredt fagtilbud i naturvitenskap, humaniora, samfunnsvitenskap, økonomi, medisin, helsevitenskap, utdanningsvitenskap, arkitektur, entreprenørskap, kunstfag og kunstnerisk virksomhet.
- Tilbyr rundt 400 bachelor-, master-, profesjons-, og doktorgradsutdanninger samt en rekke etter- og videreutdanninger.
- Ca. 39 000 studenter, 33 000 studenter i Trondheim, 3500 studenter i Gjøvik og 2500 studenter i Ålesund (avrundede tall)
- 3000 studenter fra mer enn 90 land



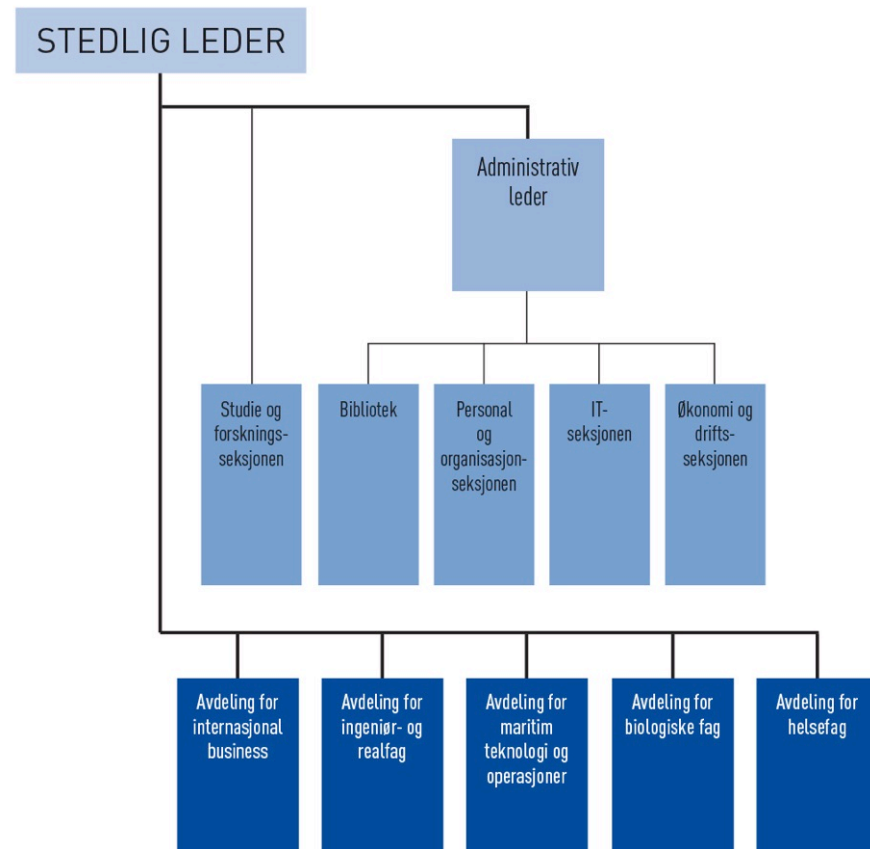
NTNUs organisasjon i overgangsåret 2016 – en interimtilstand



NTNU I GJØVIK



NTNU I ÅLESUND





Effektive modeller, herunder gode måter å organisere arbeidet på blir derfor en nødvendig forutsetning for å lykkes i vårt videre arbeid.

Nytt Læringsmiljøutvalg



- Opprettet av NTNUs styre 15.02.16.
- 44 medlemmer kom først på plass i juni 2016....
- 10 faste medlemmer med personlig vara
 - 5 studenter (1 fra hhv Gjøvik og Ålesund, 3 fra Trondheim)
 - 5 ansatte fra ledelsen (prorektor for utdanning, studiesjef, eiendomssjef, utdanningsleder Gjøvik, samt dekan Ålesund)
- Faste observatører med møte- og forslagsrett (SiT, bibliotek tjenesten, AMU, tilretteleggingstjenesten)
- 2 lokale underutvalg (Gjøvik og Ålesund)
 - Hhv 3 studentrepresentanter og 3 ansattrepresentanter
 - Faste observatører
- Arbeidsutvalg (leder, læringsmiljøansvarlig (student), sekretær, leder LMU fra underutvalg Ålesund)

Hva påvirker studentene i en studiesituasjon?

- **Fysisk læringsmiljø**
 - utforming og bruk av bygninger og fysiske omgivelser som skal sikre gode rammer for læring
- **Psykososialt læringsmiljø**
 - mellommenneskelige forhold i og rundt læringsprosessene
- **Organisatorisk læringsmiljø**
 - systemer for tilbakemelding og medvirkning for å sikre studenters innflytelse og medvirkning
- **Digitalt læringsmiljø**
 - bruk av teknologi som understøtter studenters læring
- **Pedagogisk læringsmiljø**
 - rammene for den pedagogiske aktiviteten som påvirker studentens læring som utforming av mål, innhold, aktiviteter og vurderinger

Mandat – rolle og funksjon



Læringsmiljøutvalget ved NTNU skal:

- være forankret i NTNUs system for kvalitetssikring av utdanning
- sikres god informasjon om læringsmiljøet
- rapportere til styret om NTNUs helhetlige arbeid med læringsmiljø
- gi uttalelser vedrørende klager på læringsmiljøet
- være en pådriver og premissleverandør i utviklingen av et inkluderende, mangfoldig og universelt utformet læringsmiljø
- følge utvikling av studenters helse, sikkerhet og velferd
- ***Ikke være et operativt utvalg***



Hvordan skal vi ivareta og sikre systematikk og kvalitet i NTNUs arbeid med å utvikle studentenes helhetlige læringsmiljø?

LMUs rolle og ambisjon i ny-fusjonerte NTNU



- Hvordan kan LMU bidra til at styret ivaretar sitt overordna ansvar for læringsmiljøet for alle studenter ved hele NTNU?
- Hva skal være LMUs oppgave, rolle og funksjon? Hva skal definere dette utvalgets egenart?
- Hvilke forventninger har vi til leder? Ansattmedlemmer? Studentmedlemmer? Sekretariat? Lokale underutvalg? Observatører? Arbeidsutvalget? Resten av NTNU?
- Hvordan sikre et godt samspill mellom LMU og de lokale underutvalgene?
- *Hvordan kan vi best sikre og øke studentengasjementet?*



- Men.....

Stortingsmelding om kvalitet i utdanningen



Kunnskapsministeren spør:

Ser dere behov for justeringer i nasjonale rammevilkår, lover eller forskrifter for å legge bedre til rette for kvalitetsutvikling i høyere utdanning, og i så fall hvilke?

Hva svarer ledelsen og studentene ved NTNU?

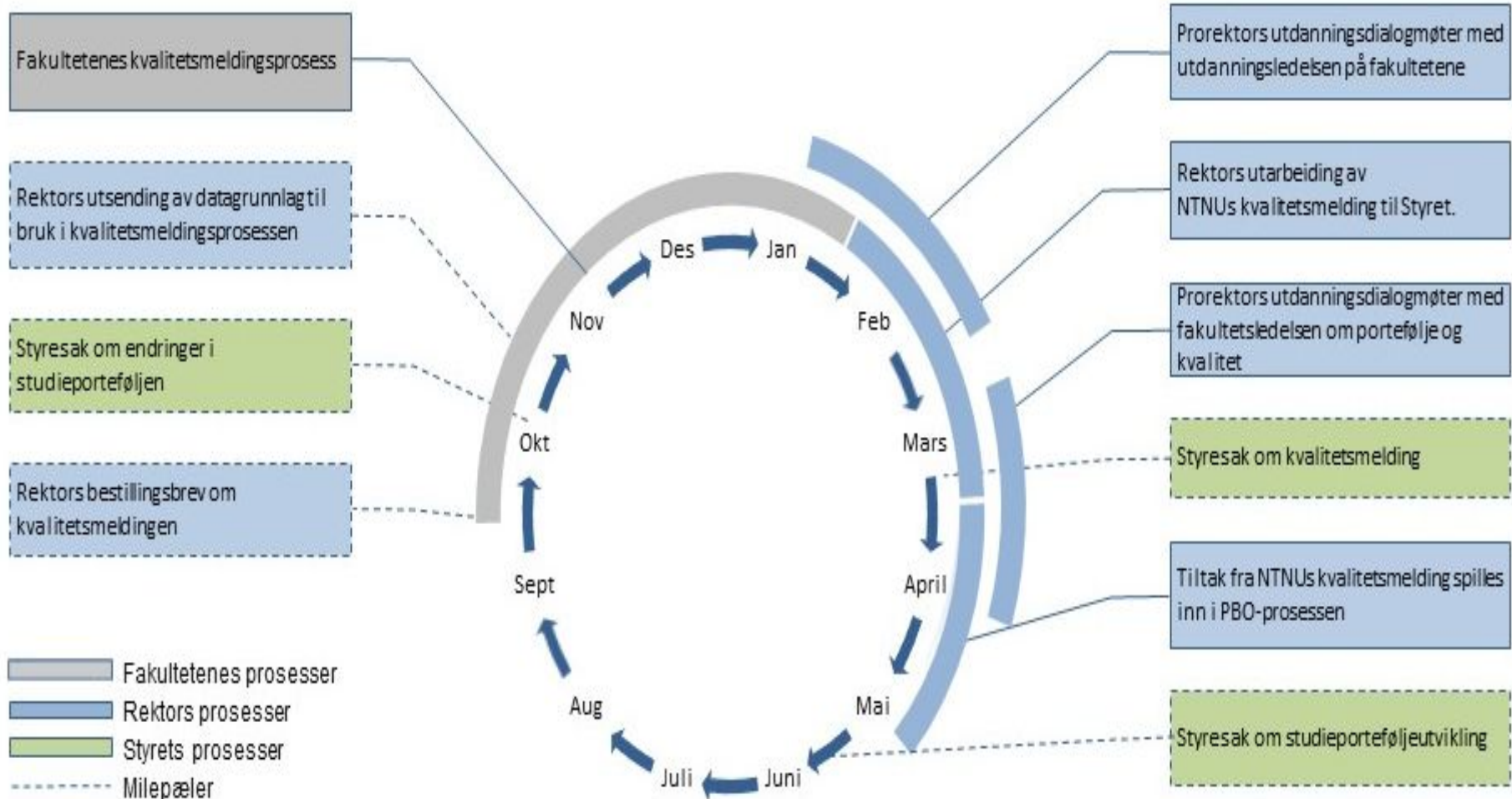
Læringsmiljøet er ikke en del av statsrådets faktorer for utdanningskvalitet. Utviklingen av et godt læringsmiljø i bred forstand er viktig, og læringsmiljøarbeidet står sentralt i alt vårt kvalitetsarbeid.

Læringsmiljøarbeidet er blitt en så integrert del av vår virksomhet at vi ikke nødvendigvis ser hensikten med å isolere dette rent organisatorisk til et lovpålagt utvalg som nå kan synes å ha utspilt sin rolle.

Studentenes innflytelse ivaretas i organer hvor beslutninger faktisk fattes, jf. LMUs rolle som kun et rådgivende organ. Til tross for at LMU er det eneste utvalget hvor studenter utgjør halvparten av sammensetningen, opplever vi likevel lavt studentengasjement knyttet til å delta aktivt i LMU.

- Innspill til Stortingsmeldingen om kvalitet i høyere utdanning

Kvalitetsmeldingsprosessen - NTNU



Har LMU som utvalg utspilt sin rolle?



- Vi må velge en organisasjonsform tilpasset NTNUs karakter. NTNU er en institusjon hvor LMU aldri kan bli et operativt utvalg, til det er institusjonen for stor og ledelsesprosessene for komplekse.
- Et lovpålagt utvalg gir ikke automatisk legitimitet og innflytelse.
- Kan sammensetningen av utvalget i seg selv virke begrensende? Hvordan farger dette LMUs anbefalinger og råd?
- Blir LMU et utvalg «på sidelinjen» som i verste fall kan bidra til ansvarsfraskrivelse og svekket fokus på læringsmiljø?
- Overvurderer man den direkte linjen til styret ved institusjonen? Medfører dette paradoksalt nok at man risikerer å isolere læringsmiljøarbeidet snarere enn å anse det som en vesentlig faktor som påvirker studentenes læringsutbytte og utgjør en sentral del av alt vårt utdanningskvalitetsarbeid jf. de fem dimensjoner?

Har LMU som utvalg utspilt sin rolle?

- Virksomhetsstyring ved NTNU bygger på dialog-, rapporterings-, og oppfølgingsprosesser gjennom alle nivå i organisasjonen.
- Oppmerksomhet rettet mot læringsmiljø som indikator/parameter er en integrert del av plan-, budsjett- og oppfølgingsprosess ved NTNU. I PBO-prosessen sitter ledere fra alle nivå med et oppfølgingsansvar i sin linje.
- Fokus på læringsmiljø er en integrert del av kvalitetsmeldingsprosessen og i prorektors dialogmøter basert på enhetenes kvalitetsmeldinger. Hva blir igjen til LMU?
- Tydeliggjøring av studieprogramlederrollen i læringsmiljøarbeidet. Studieprogramleder skal bidra til å utvikle et godt læringsmiljø for studenter på studieprogrammet. Noe som blant annet innebærer å stimulere til at studentene utvikler en felles identitet og tilhørighet til programmet, og til utvikling av gode relasjoner mellom studenter, fagmiljø og administrasjon
- Eget avvikssystem for utdanningskvalitet og læringsmiljø som følges opp i linjen av egen enhetskontakt
- Underkommuniserer vi linjeledelsen ansvaret for det helhetlige og systematiske læringsmiljøet ved å «henvise dette» til et utvalg?

Et lite blindspor?



Er det egentlig sekretærene som er «navet» og «hjertet» i LMU-arbeidet?

Navet er studentene



Studentene ved NTNU gir tilbakemelding om at de uttaler seg, utøver medvirkning, medbestemmelse og innflytelse i andre organ og utvalg og ser ikke nytten av LMU som premissleverandør eller rådgiver.